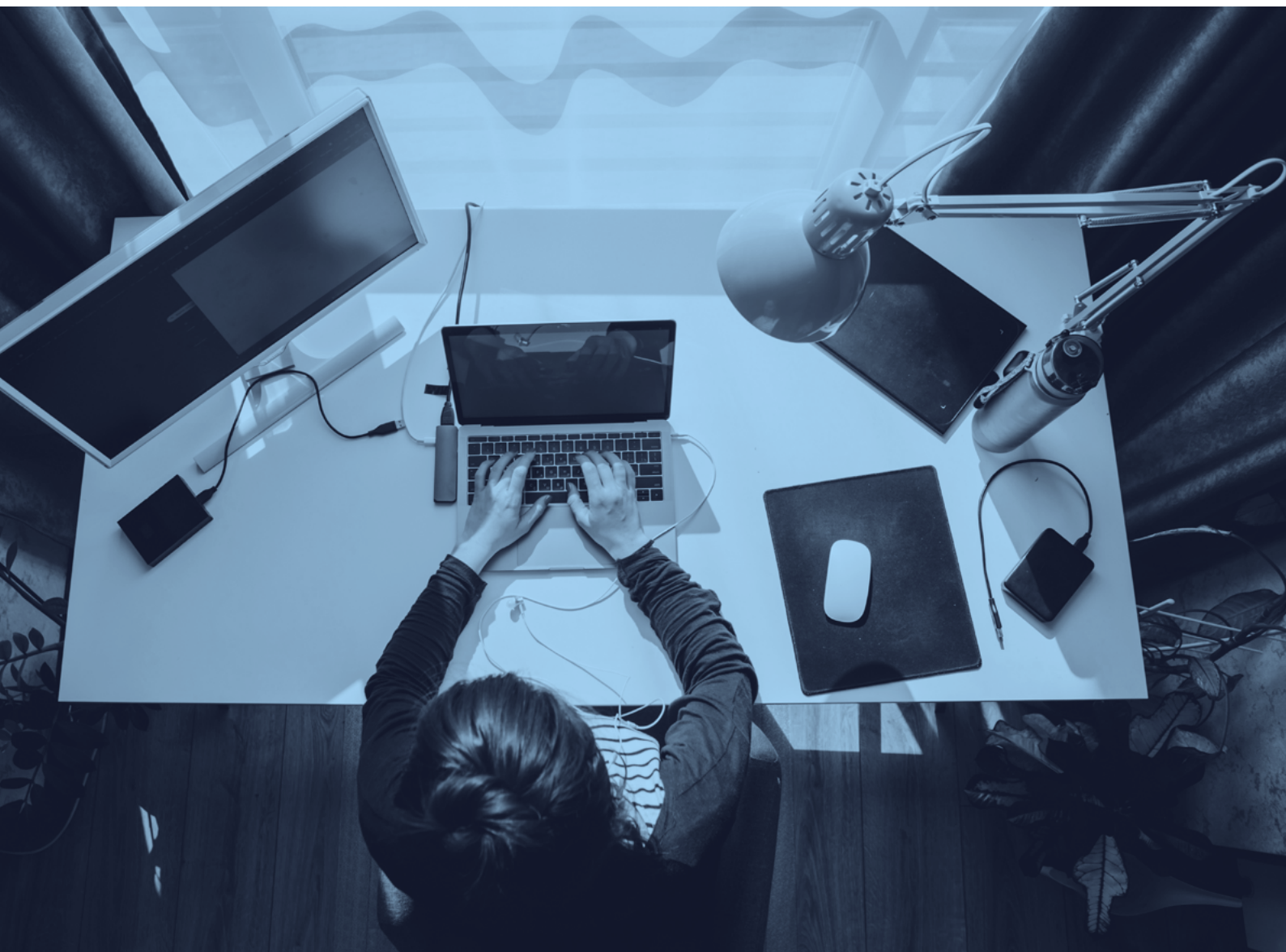




MEMORIA DE SOSTENIBILIDAD 2020





ACERCA DE ESTE INFORME

La publicación de esta primera memoria de sostenibilidad es el resultado del creciente compromiso de ARANOVA con el medio ambiente y la sociedad y consolida así el esfuerzo realizado por la Compañía durante los últimos ejercicios para integrar en su estrategia criterios ambientales, sociales y de buen gobierno (ESG).

Este informe es también un ejercicio de transparencia que pretende trasladar a los grupos de interés de la Compañía los avances en el ámbito de la sostenibilidad, tanto a nivel interno como externo.

Se trata de un ejercicio voluntario dado que ARANOVA no cumple con los requisitos que exige la Ley 11/2018 de Información no Financiera y Diversidad (LINF). Así, es voluntad de la ARANOVA seguir avanzando cada año en esta línea, incrementando el nivel de divulgación y la calidad de la información que provee.

Para la elaboración de este informe, se ha tomado como referencia el conjunto de indicadores que conforman los Estándares de Global Reporting Initiative (GRI), con base en aquellos asuntos que presentan mayor relevancia para la entidad y sus grupos de interés.

Los contenidos incluidos en este informe se complementan con el resto de las publicaciones e información disponible en la web corporativa a la que se puede acceder a través del siguiente enlace www.aranova.es.

ALCANCE DEL INFORME

La información y los datos cuantitativos del presente informe se circunscriben al año 2020 y, por tanto, son fruto de su consolidación a 31 de diciembre de 2020. No obstante, y con el objetivo de facilitar la comprensión y la contextualización de la evolución, se aportará, cuando sea posible, el histórico de la información incluyendo las cifras y hechos relativos a años anteriores.

PERFIL DE LA COMPAÑÍA	05
Carta de presentación	07
Conoce ARANOVA	09
ARANOVA 2020	11
ANÁLISIS DE MATERIALIDAD	19
GRUPOS DE INTERÉS	23
Comunicación con los grupos de interés	22
Equipo de trabajo	25
Formación profesional	29
Sistema de prevención	31
GESTIÓN DE PROVEEDORES	33
RELACIÓN CON EL CLIENTE	36
ACCIÓN SOCIAL	38
GESTIÓN MEDIOAMBIENTAL	41
RELACIÓN DE LA EMPRESA CON LOS ODS	47
ÍNDICE DE CONTENIDOS GRI	50
ANEXOS	57
Verificación externa	57
ÍNDICE DE ILUSTRACIONES	
Ilustración 1: Campaña día mundial de la bicicleta	13
Ilustración 2: Iniciativa reducción huella digital	14
Ilustración 3: Automatización Instalaciones	14
Ilustración 4: Identificación de los grupos de interés	21
ÍNDICE DE GRÁFICOS	
Gráfico 1: Distribución de recursos económicos hacia grupos de interés	14
Gráfico 2: Análisis de materialidad empleados	19
Gráfico 3: Evolución contrataciones	26
Gráfico 4: Evolución de la plantilla por género	27
Gráfico 5: Plantilla por tipo de contrato	28
Gráfico 6: Plantilla por rango de edad	28
Gráfico 7: Clasificación Proveedores por tamaño de la compañía	35
Gráfico 8: Consumo eléctrico por años	44
ÍNDICE DE TABLAS	
Tabla 1: Riesgos e implicación financiera derivada del cambio climático	15
Tabla 2: Gasto local	35
Tabla 3: Consumo Eléctrico Kw/h	44



CONTENIDO

PERFIL DE LA COMPAÑÍA

GRI 102.1

SECCIÓN

01



CARTA DE PRESENTACIÓN

GRI 102.14

Este año 2020 lo recordaremos siempre como un año insólito, marcado por uno de los mayores retos a los que se ha enfrentado la sociedad en los últimos años, la gran pandemia mundial provocada por la COVID-19. Sin embargo, a pesar de las dificultades a las que nos enfrentamos, este año ha sido para nosotros un año de crecimiento y consolidación.

En ARANOVA entendemos la tecnología como la herramienta para la transformación y mejora continua de la sociedad, una filosofía de gestión responsable que impregna nuestro modo de ser y de actuar y que hemos seguido poniendo en práctica en 2020. Durante este periodo de gran incertidumbre, nuestro principal objetivo ha sido garantizar la seguridad de las personas, tanto dentro como fuera de nuestra organización. Nuestro ADN, plenamente digital, ha permitido que nuestra actividad no se haya detenido en ningún momento pudiendo seguir apoyando a nuestros clientes en un año en el que han encarado retos sin precedentes.

En definitiva, nos hemos adaptado rápidamente a las diversas circunstancias y situaciones que nos iban planteando nuestros clientes durante la pandemia, siendo ellos el centro de nuestra estrategia. La digitalización y la agilidad en la implantación de un buen modelo de teletrabajo nos ha posibilitado no sólo mantener todos los puestos de trabajo sino incluso crecer, creando empleo en un momento de gran incertidumbre laboral.

En 2018, participamos en el proyecto de uno de nuestros principales clientes que nos ayudó a conocer la Agenda 2030 de la Naciones Unidas y los Objetivos de Desarrollo Sostenible (ODS). A partir de ese momento no sólo decidimos que queríamos sumarnos a la iniciativa, sino que empezamos los trámites para desarrollar y formalizar nuestra política de RSC a través de la formación y el acompañamiento del Instituto Aragonés de Fomento y el sello RSA.



Por eso, a pesar de que éste 2020 la seguridad sanitaria ha sido la prioridad, hemos reforzado nuestro compromiso y mediante la presente memoria sostenible, vamos a profundizar y detallar los avances realizados en ARANOVA durante este periodo así como los compromisos y objetivos asumidos.

Gracias a los análisis de las iniciativas por personal experto y la ayuda en materia de RSC de organismos públicos, hemos sabido conformar este primer informe. Para ello, se ha tomado como referencia el conjunto de indicadores que conforman los Estándares de Global

Reporting Initiative (GRI), con base en aquellos asuntos que presentan mayor relevancia para la entidad y sus grupos de interés. (GRI 102.54)

Este informe es también un ejercicio de transparencia que pretende trasladar a los grupos de interés de la Compañía los avances en el ámbito de la sostenibilidad, tanto a nivel interno como externo de acuerdo con los requisitos del Instituto Aragonés de Fomento y el sello RSA (que hemos obtenido este año por primera vez). Se trata de un ejercicio voluntario dado que no cumplimos con los requisitos que exige la Ley 11/2018 de Información no Financiera y Diversidad (LINF). Así, es nuestra voluntad seguir avanzando cada año en esta línea, incrementando el nivel de divulgación y la calidad de la información que proveemos.



Para ARANOVA el modo en que hacemos las cosas es tan importante como lo que hacemos. Así pues, nos enorgullece haber implementado este nuevo instrumento para asegurar que nos comportamos de manera ética, transparente, justa, equitativa, inclusiva y sostenible.

Pablo Sánchez Gálvez
Socio Fundador y CEO

Daniel Sánchez Gálvez
Socio Fundador y CTO



CONOCE ARANOVA

ARANOVA somos una pequeña empresa fundada en el año 2005, especializada en la implantación de soluciones integradas de convergencia entre el mundo audiovisual y el mundo de internet.

En ARANOVA ofrecemos una amplia oferta tecnológica y de soluciones software web, móvil, multiplataforma, servicios de audio y vídeo en internet (streaming, audio-vídeo bajo demanda, videoconferencia...) para mercados audiovisuales, broadcast (radio, TV). Todo ello bajo un modelo de hiperespecialización con el objetivo de trasladar al cliente la flexibilidad, eficiencia, innovación y el valor añadido de una pequeña empresa especializada (GRI 102.2, 102.7).

La oficina se encuentra ubicada en la ciudad de Zaragoza, pero dado que se dedica a ofrecer servicios informáticos, puede trabajar tanto para empresas de Zaragoza como de otras partes de España. Actualmente el 100% de las operaciones son desde España. De estas, el 80% se desarrollan en Aragón y un 20% supondría trabajos en Madrid. Cabe destacar que, aunque nuestros clientes son españoles, los productos que desarrollamos llegan al resto del mundo (Portugal, Rumanía, México, Francia...) (GRI 102.3, 102.4, GRI 102.6).

Tenemos experiencias de éxito en organizaciones públicas y privadas. Para ello usamos metodologías de desarrollo ágil, fomentamos el uso de estándares internacionales y aportamos valor, tanto a nuestros clientes como a la comunidad, compartiendo nuestro conocimiento. Ofrecemos soluciones muy competitivas gracias al dominio de las tecnologías de computación en la nube, con independencia de formatos y proveedores, total transparencia, flexibilidad, escalabilidad y portabilidad.

El equipo que integra ARANOVA, conoce y actúa de acuerdo a estas directrices y políticas, además han recibido formación específica en dichos ámbitos y es responsabilidad de toda la puesta en práctica y aplicación. Para ello las políticas, misión, visión y valores de la compañía hacen referencia a todas las actividades, con alcance hacia aspectos de calidad, medioambiente, derechos humanos e integridad.

15 AÑOS

ÉTICA E INTEGRIDAD



MISIÓN

La misión de la empresa es fomentar la interoperabilidad en entornos audiovisuales para desarrollar el potencial tecnológico en España. Por ello no solo contamos con un personal especializado en el área, sino que además innovadores, transparentes, abiertos, librepensadores. En un mundo global, usamos tecnologías emergentes que facilitan nuestro día a día y nos hacen ser felices, pero apostamos por lo local, por compartir éxitos con nuestros clientes y devolver a la sociedad al menos una parte de lo que nos da.

Contamos con 15 años de experiencia ofreciendo soluciones propias en el sector audiovisual y disponemos de aplicaciones y módulos interconectables para realizar integraciones complejas en tiempos ajustados y a costes reducidos. Utilizamos infraestructuras y recursos mundiales, computación en la nube (cloud-computing), interfaces de programación (API's), datos abiertos, sistemas de inteligencia artificial... para ofrecer soluciones profesionales con bastante independencia de formatos y proveedores, con transparencia, flexibilidad, escalabilidad y portabilidad. (GRI 102.16)



VISIÓN

Con una visión a largo plazo ARANOVA nace como un proyecto empresarial enfocado a aportar alto valor en todos los ámbitos en los que opere y conseguir así la mayor satisfacción de sus clientes.

Cada proyecto es una oportunidad para hacer algo innovador, somos altamente flexibles lo que nos permite adaptarnos rápidamente a los cambios.

Somos una empresa hiperespecializada en el ámbito del software y las soluciones digitales destinadas a al audiovisual y la televisión.

ARANOVA quiere ser reconocida como empresa modelo en la prestación de servicios, mediante el uso de procesos y procedimientos honestos y justos con todos los grupos de interés, ejerciendo la responsabilidad social corporativa y la transparencia en su más alto grado posible.

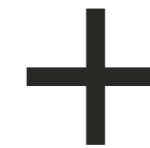


VALORES

Nuestros valores se regirán por los principios generales establecidos en las distintas iniciativas que parten de Naciones Unidas como son "Global Compact" y otras de carácter social, ambiental y ético.

Perseguiremos avances en la mejora continua hacia de implantación de estos principios, en equilibrio con los recursos económicos procedentes de nuestras actividades, "sin olvidar que somos una empresa privada" y debemos mantener la capacidad de inversión e innovación en activos materiales que permitan permanecer la empresa por largo plazo en el mercado.

La sociedad y nuestros clientes tienen derecho a conocer el modo como se utilizan y distribuyen los recursos económicos que nos asignan en la elección de nuestros trabajos y servicios, para ello dotaremos de "transparencia" mediante informes anuales de nuestros logros y carencias sobre estos valores. (GRI 102.16)



NORMAS DE CONDUCTA

ARANOVA es una Sociedad Limitada Laboral (S.L.L.), cuyo capital asciende a 67.000€, del cual un 30% pertenece a Daniel Sánchez (trabajador), 30% Pablo Sánchez (trabajador) y el 40% restante a 2 socios capitalistas. (GRI 102.5)

La dirección de la empresa está formada por Pablo Sánchez: CEO (gerente) y Daniel Sánchez: CTO (director técnico).

La toma de decisiones en el ámbito económico, social, ambiental, de buen gobierno e integridad se toman de forma consensuada por el 100% por los socios trabajadores (los 2 anteriores), si bien las decisiones técnicas pesan más los criterios de Daniel mientras que en las "empresariales"/ administrativas tiene un mayor peso la valoración de Pablo. (GRI 102.18)

EVALUACIÓN DE LA COMPAÑÍA

La información financiera que se incluye en esta memoria, procede de las cuentas anuales consolidadas correspondientes al ejercicio anual terminado el 31 de diciembre de 2020.

El volumen de negocio de la empresa para 2020 es de 164.000 €, siendo los beneficios obtenidos para dicho periodo en torno el 10%.

Actualmente ARANOVA no tiene ninguna ayuda económica activa, la última subvención se recibió hace 5 años. Todas han sido otorgadas por proyectos concreto, salvo las que fueron concedidas durante la constitución de la empresa. (GRI 201-4)

En el periodo analizado la empresa no ha recibido asistencia financiera alguna ni incentivos financieros y/o fiscales, etc.

0%

ENDEUDAMIENTO

10%

BENEFICIOS

VALOR ECONÓMICO GENERADO & DISTRIBUIDO

GRI 201.1

PERSONAL (NÓMINAS Y SEGUROS SOCIALES)



IMPUESTOS



EXTERNOS/ SUBCONTRATAS



OTROS (GASTOS SIN CLASIFICAR)



VARIOS



MATERIALES



GASTOS OFICINA



Gráfico 1-Distribución de recursos económicos hacia grupos de interés.

+0.03%

DONACIONES

IMPLICACIONES FINANCIERAS Y RIESGOS DERIVADOS DEL CAMBIO CLIMÁTICO

GRI 201.2

La tabla 1 muestra tanto los riesgos físicos como regulatorios a los que se enfrenta la empresa, cuál es la consecuencia financiera, el coste y las acciones que ARANOVA ha tomado para mitigar y reducir el cambio climático, nuestro objetivo principal es contribuir al cumplimiento del ODS 13, incrementando nuestra inversión en infraestructuras y dispositivos sostenibles.

RIESGO	CONSECUENCIAS FINANCIERAS	ACCIONES	COSTE
FÍSICO			
Tormentas y lluvias torrenciales	Inundación en las instalaciones y pérdida de equipo de trabajo	Todo el equipo se ha colocado a doble altura procurando no dejar ningún objeto en el suelo, además contamos con control automatizado y remoto de las instalaciones eléctricas del centro de trabajo. (GRI 203.1)	Implementación del Proyecto "Liquen savEnergy / Soy+Verde", para el control automatizado y remoto de las instalaciones eléctricas del centro de trabajo. Mobiliario nuevo en 2018 (2% de los gastos anuales)
Incendio	Pérdida de Activos y maquinaria, deterioro del medio natural, uso de recursos humanos y responsabilidad civil.	La empresa cuenta con extintores verificados y certificados por la autoridad competente, señalización de seguridad y control completo 24/7 de las instalaciones a través de aplicaciones móviles para vigilar y mitigar cualquier fallo eléctrico. Sensor/Alarma de incendios en office.	Revisiones periódicas (0,5% de los gastos anuales)
REGULACIÓN			
Control emisiones de CO ²	La nueva normativa requiere el cambio de los activos y la forma de trabajar actual por otros menos contaminantes	Adquisición de equipos sostenibles, siempre que sea posible se trabaja con proveedores locales con el fin de evitar emisiones de CO ² externas. Fomentamos el uso de métodos de transporte limpios como bicicletas o patinetes entre los integrantes del equipo. Se ha adecuando tanto las instalaciones de uso general como cada puesto de trabajo para mantener reuniones online, de modo que se limita los viajes de trabajo a lo estrictamente necesario. (GRI 203.1) Apagamos equipos cuando no se utilizan (incluso stand-by)	Ordenadores eficientes, enchufes inteligentes, servicios de conferencias 2020 (2% de los gastos anuales)
Incremento coste de energías consideradas sucias	Inversión en energías limpias y reformas en las instalaciones	Reforma en las instalaciones de luz por sistemas automatizados, autorregulables, con bombillas LED. La iluminación se encuentra en estratégicamente situada en los lugares de trabajo. (GRI 203.1) Cambio de proveedor de electricidad a uno 100% energía renovable.	Incremento del coste respecto al anterior proveedor de un 10% aproximadamente.

Tabla 1- Riesgos e implicación financiera derivadas del cambio climático

OPORTUNIDADES DERIVADAS DEL CAMBIO CLIMÁTICO

GRI 201.2

En ARANOVA somos conscientes de las repercusiones globales del cambio climático en el sistema financiero, por eso durante estos últimos años, hemos trabajado en diversas líneas de actuación relacionadas con el riesgo climático. Así, a raíz del análisis de materialidad desarrollado durante este año, el cambio climático y la gestión ambiental se posiciona como uno de los asuntos materiales sobre los que rendir cuentas.



Ilustración 1. Publicación en Redes Sociales del Día Mundial de la Bicicleta

REDUCCIÓN EMISIONES DE CO₂

Nuestra labor por lograr una reducción de emisiones de CO₂, nos permite mejorar nuestra reputación frente a nuestros Grupos de Interés, dada la conciencia sostenible que demuestra la empresa frente al cambio climático.

REDUCCIÓN HUELLA DE CARBONO DIGITAL

En ARANOVA somos conscientes de la existencia de la huella de carbono digital, por ello implementamos medidas destinadas a su reducción.

Asimismo utilizamos nuestro blog y redes sociales para difundir y concienciar al respecto.



Ilustración 2. Iniciativa reducción de huella digital



Ilustración 3. Automatización instalaciones

AUTOMATIZACIÓN DE INSTALACIONES

La automatización de los dispositivos electrónicos de nuestras oficinas, ha reducido considerablemente nuestro consumo energético ya que incluso facilita apagarlas en caso de olvido de forma remota.

ANÁLISIS DE MATERIALIDAD

SECCIÓN 02

GRI 103.1

El análisis de materialidad es una herramienta que nos permite identificar cuáles son los asuntos más relevantes para nuestra estrategia sostenible, al mismo tiempo que determina los contenidos a incluir en la memoria de sostenibilidad.

El contenido de esta memoria se ha desarrollado siguiendo el marco de los estándares Global Reporting Initiative (GRI), con el único objetivo de informar de forma transparente, clara y precisa la gestión responsable.

De la misma manera siguiendo la Agenda 2030 cada una de nuestras acciones pretende contribuir a la consecución de los 17 objetivos de desarrollo sostenible (ODS). A pesar de ser una pequeña empresa pensamos que cada pequeña acción cuenta. (GRI 102.54).



Para la elaboración del informe se ha tenido en cuenta los datos obtenidos en el periodo 2020, (GRI 102.50), todos los grupos de interés que intervienen activamente en la empresa, la gestión responsable y sostenible, los criterios de inclusión, contexto, sostenibilidad, materialidad, comparabilidad, confianza y exhaustividad. Es importante recalcar que, gracias al reducido tamaño de la empresa, la cercanía y conocimiento de los grupos de interés por parte de todo el grupo de trabajo que integra ARANOVA es elevado y se ha procurado cumplir todas las exigencias que cada uno planteaba, anualmente se realizará una verificación y exposición de nuestro trabajo en las futuras memorias de sostenibilidad. (GRI 102.44 y 102.52)

Siendo esta nuestra primera memoria de sostenibilidad no se detallan cambios con relación a informes previos, o Re expresión de la información. (GRI 102.48, 102.49 y 102.51,)

Debido a ello el análisis de materialidad se ha basado en el conocimiento que los empleados tienen personalmente de ARANOVA como entidad única, de los grupos de interés, así como, la percepción de lo que cada uno de ellos considera importante implantar, desarrollar y trabajar en la empresa. (GRI 102.44, 102.45, 102.46)

ASUNTOS MATERIALES

GRI 102.47

Tras el análisis elaborado se han obtenido 11 asuntos materiales, pero hemos priorizado la comunicación en esta memoria en torno a los 7 temas de mayor impacto para la organización y la mayor importancia para nuestros grupos de interés (comprometiéndonos a continuar con los demás en próximos periodos):

- 01** Respeto a los derechos humanos.
- 02** Cumplimiento de la legislación ambiental.
- 03** Elección de proveedores en base a su responsabilidad medioambiental y social.
- 04** Desarrollo de programas que fomenten la compra de productos locales.
- 05** Protección de datos personales y confidencialidad entre la empresa y los grupos de interés.
- 06** Conocer el origen del servicio y el impacto del servicio que se ofrece.
- 07** Cumplimiento de la normativa, leyes y legislación en el ámbito social y económico.

En este año se ha revisado la lista de asuntos materiales y, como resultado, se ha definido una matriz de materialidad con 25 asuntos distribuidos en áreas como el medio ambiente, nuestro desempeño e impacto económico, nuestro vínculo con la comunidad y las personas.

Esperamos en informes posteriores obtener un análisis más exhaustivo, detallado, transparente y fiable de lo que clientes, proveedores, partners, sociedad, y medios de comunicación esperan de nosotros. (GRI 102.46)

MATRIZ DE MATERIALIDAD

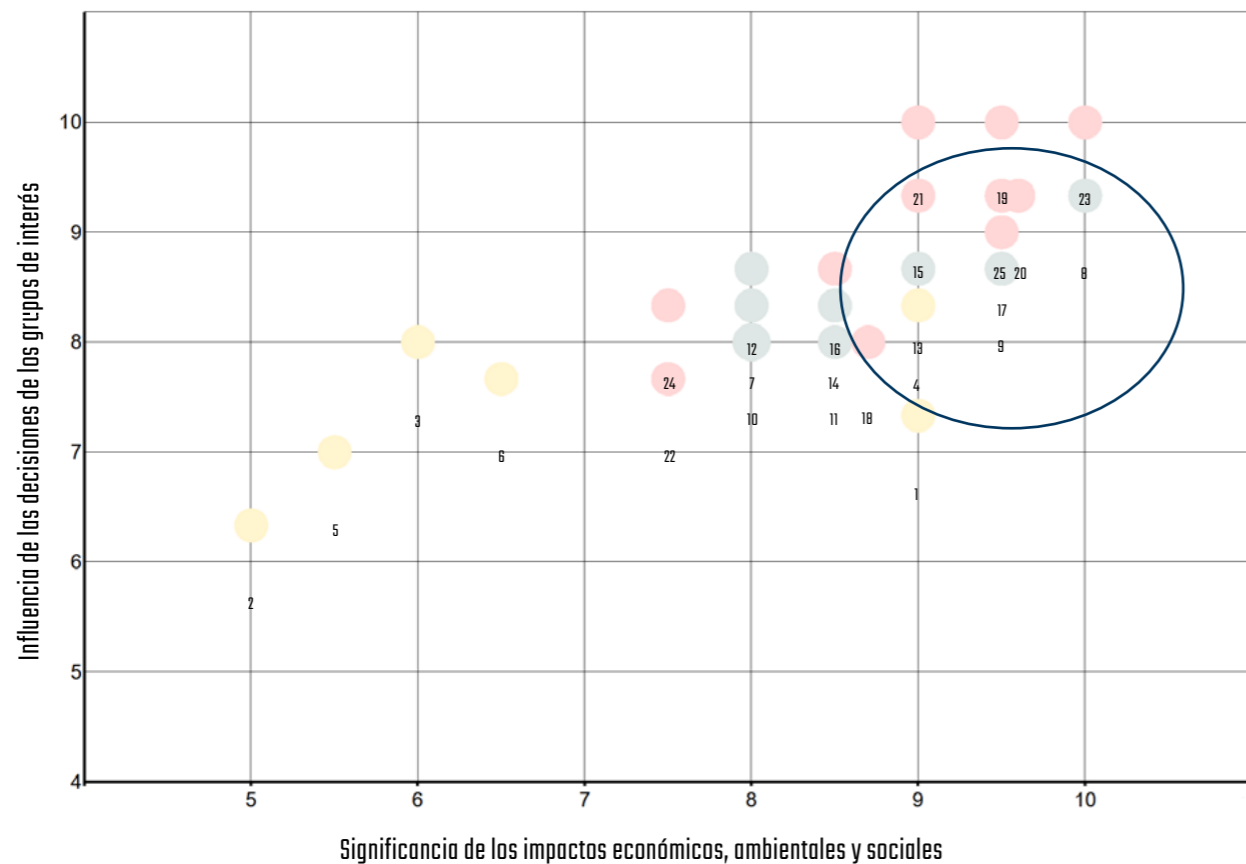


Gráfico 2- Análisis de Materialidad empleados

En el gráfico 2 se aprecia de una forma clara que los aspectos más relevantes para la empresa son los sociales. Esto demuestra que el buen trato hacia las personas es uno de los principios de ARANOVA. Además, los aspectos ambientales también tienen una gran relevancia, tal y como se expone a continuación en la memoria. (GRI 102.46 y 102.47)

Para cualquier duda, consulta o inquietud sobre la elaboración de este informe pueden contactar con la persona responsable a través de sostenibilidad@aranova.es (GRI 102.53)

TEMAS ECONÓMICOS

1. Desempeño económico
2. Presencia en el mercado
3. Impacto económico
4. Prácticas de adquisición
5. Anticorrupción
6. Competencia desleal

TEMAS AMBIENTALES

7. Materiales
8. Energía
9. Agua y afluentes
10. Biodiversidad
11. Emisiones
12. Generación y gestión de los residuos
13. Cumplimiento de la legislación ambiental
14. Evaluación ambiental de los proveedores

TEMAS SOCIALES

15. Empleo
16. Relación trabajador -empresa
17. Salud y seguridad en el trabajo
18. Formación y enseñanza
19. Diversidad e igualdad de oportunidades
20. Libertad de asociación y negociación colectiva
21. Evaluación de los derechos humanos
22. Comunidades locales
23. Salud y seguridad de los clientes
24. Marketing y etiquetado
25. Privacidad del cliente

Teléfono 976 517 611
 Página web- ARANOVA.es
 Redes sociales-
 Twitter
 Instagram
 Facebook
 LinkedIn
 Google My Business

GRUPOS DE INTERÉS

SECCIÓN 03

GRI 102.40 y GRI 102.42

Los grupos de interés, son las entidades u organizaciones de los que se puede esperar que se vean afectados significativamente por las actividades que realizamos o los productos que ponemos en el mercado.



Cientes



Cientes Institucionales



Personal



Proveedores y Partners



Sociedad



Medios de Comunicación

Ilustración 4- Identificación de los grupos de interés

COMUNICACIÓN CON LOS GRUPOS DE INTERÉS

GRI 102.43

En ARANOVA poseemos una política de comunicación abierta y estable para estar al tanto de las necesidades y expectativas de los diversos grupos de interés, lo que nos permite incorporar cambios y mejoras en la organización.

En el 2020, con la incorporación de una persona para el área de marketing y comunicación, se dió un fuerte impulso a la comunicación en nuestros perfiles en redes sociales: Twitter, Facebook, Instagram, LinkedIn, Google Bussiness... así como a la actualización de comunicaciones a través del blog.

Un acontecimiento en 2020, fue la celebración de nuestro 15 aniversario. Con dicha finalidad se creó una imagen corporativa y un lema para incluir en las herramientas de comunicación de la compañía y se grabó un video conmemorativo donde se hizo un recorrido por los 15 años de historia de la empresa mostrando los grandes hitos y proyectos. Además se realizó un obsequio (de comercio justo y proximidad) y una botella reutilizable que enviamos a nuestros clientes, colaboradores y personal. También se llevó a cabo un evento online donde se contó con una actuación mágica abierta al público en general en el que nuestros clientes, colaboradores y personal podían participar activamente desde sus casas u oficinas.



A continuación, detallamos los principales canales de comunicación:

PROVEEDORES Y PARTNERS

Contamos con varios canales de comunicación digital como correo electrónico, página web o nuestro blog; además, se programan reuniones periódicas, ya sea físicamente o a través de plataformas digitales como Zoom o WhatsApp.

Al mismo tiempo, dentro del ENS disponemos de un plan de seguimiento de proveedores y un listado de proveedores con sus datos de contacto, acuerdos SLA, etc. de forma que podamos evaluar su respuesta.

Con los proveedores no locales, la comunicación es "fría", casi inexistente o vía ticketing, email o formularios de contacto: Grandes multinacionales, proveedores de servicios generales (luz, comunicaciones...)

PERSONAS EMPLEADAS

Se realizan reuniones periódicas, y se supervisa y evalúa su desempeño; las quejas, sugerencias y reclamaciones pueden ser transmitidas sin miedo a represalias; se realizan actividades y eventos fuera del centro de trabajo con el fin de conocer a los todos los trabajadores, promover una comunicación más abierta, no centrada únicamente en temas laborales.

Se proporciona acceso libre al Plan de Marketing Digital y a los objetivos anuales dentro de la Agenda 2030 y los ODS.

Es importante destacar que las personas trabajadoras poseen un sentido de pertenencia a la empresa.

SOCIEDAD Y MEDIOS DE COMUNICACIÓN

Tenemos a disposición de todo el público nuestra página web, donde podrán encontrar nuestro teléfono de contacto, correo electrónico y las redes sociales en las que nos encontramos, a través ellas pueden hacernos llegar todas las dudas, quejas, sugerencias, inquietudes y reclamaciones; además conocer todo el trabajo que estamos realizando en nuestro camino hacia la sostenibilidad.

Con los medios de comunicación y sociedad en general, ninguno de nuestros canales de comunicación es privado, el acceso es libre, cada uno puede expresarse con libertad sin miedo a que sus comentarios sean eliminados (nunca nos ha hecho falta).

CLIENTES INSTITUCIONALES (ADMINISTRACIONES PÚBLICAS)

En servicios de cierta importancia (licitaciones públicas) estamos obligados al cumplimiento de ciertos niveles de servicio (SLA's) que se reflejan de forma mensual en los correspondientes informes que se remiten a la organización. En contratos menores o puntuales, la aceptación de las facturas se supone que es que el trabajo se ha llevado a cabo conforme estaba previsto / solicitado.

La implantación del ENS en algún cliente, sirve para procedimentar la gestión de las incidencias, acuerdos de servicio, etc. que queda registrado y puede ser auditado.

CLIENTES

En general la comunicación con los clientes, es siempre cercana.

Se ha incorporado en los contratos de gestión de servicios apartados específicos que permiten analizar las necesidades y valorar las soluciones en cada proyecto, es decir cada uno posee una atención personalizada y directa sobre el servicio que va a recibir; se programan reuniones periódicas. Asimismo, disponemos de una página web corporativa y otra específica sobre nuestro servicio de cloud.

Todas las quejas sugerencias y reclamaciones pueden ser transmitidas por correo electrónico, página web, blog o redes sociales, y todas son gestionadas y tratadas con la mayor brevedad posible y aportando soluciones siempre que sea posible.





EQUIPO DE TRABAJO

Nuestros profesionales se distinguen por su compromiso, talento y diversidad. Sin su implicación, profesionalidad y esfuerzo sería imposible alcanzar los objetivos que tenemos como compañía.

En ARANOVA, creemos en la equidad, por lo que centramos nuestros esfuerzos en contar con una plantilla inclusiva con el convencimiento de que, a mayor diversidad, más efectividad e innovación en los equipos. Somos una empresa comprometida donde las mujeres y los hombres que la integran pueden crecer y desarrollarse profesionalmente. La estabilidad, la formación y el reconocimiento son nuestros pilares básicos.

Una pequeña empresa que actualmente cuenta con 4 personas empleadas, con respecto al año pasado ha supuesto el incremento del 33% de la plantilla. La nueva incorporación se realizó a finales de este 2020.

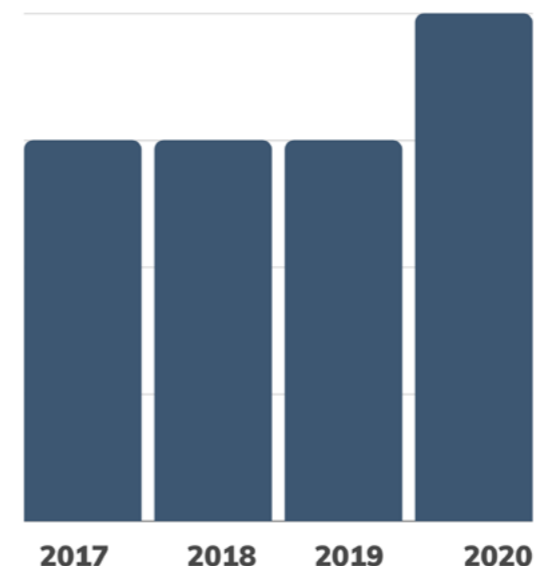


Gráfico 3- Evolución de las contrataciones ARANOVA.

El gráfico 3 muestra la evolución de las contrataciones de la empresa, el gráfico 4 muestra la clasificación de la plantilla por género, el gráfico 5 atendiendo al tipo de contrato y el gráfico 6 a criterios de edad (GRI 401.1)

Uno de los compromisos que defiende activamente la empresa es el cumplimiento, siempre que sea posible, de la Agenda 2030. En aras de eso, la nueva incorporación de la plantilla ha sido una mujer, favoreciendo a la defensa de la igualdad de género del ODS 5 y la reducción de desigualdades del ODS 11.

En lo que a política salarial se refiere, todo el personal está acogido al XVII Convenio Colectivo Estatal de Empresas de Consultoría y Estudios de Mercado y de la Opinión Pública (código de convenio: 99001355011983) siendo este nuestro marco regulatorio en materia laboral.

Las retribuciones de nuestro personal se basan en criterios objetivos, atendiendo siempre a las tablas salariales vigentes por puesto desempeñado. La política salarial de ARANOVA retribuye de igual manera a hombres y mujeres que desempeñan puestos de igual responsabilidad. Por lo que el nivel salarial de nuestro personal, va directamente ligado al puesto desempeñado, nunca al género

En lo que se refiere al salario del personal de la empresa con respecto al salario mínimo interprofesional (950€), la ratio del salario medio de los hombres es de 210% mientras que el de las mujeres es de 135%. Esta diferencia se debe a que la mujer es una reciente incorporación y pertenece a una categoría laboral diferente. Además dos de los tres hombres de la plantilla son socios, por lo que tienen más antigüedad y una mayor responsabilidad dentro de la empresa. En consecuencia, no existe diferencia porcentual ninguna entre el salario base de las mujeres y los hombres en cada categoría de empleo (GRI 202.1, GRI 405.1, GRI 405.2)

En ARANOVA estamos firmemente comprometidos, desde nuestros inicios, con la igualdad, equidad y no discriminación en el empleo por cuestiones de género. No existiendo brechas salariales ni techos de cristal entre nuestro personal. (GRI 406.1)

El tamaño de la empresa (con menos de seis personas empleadas) elimina la necesidad de elaborar un convenio colectivo de empresa. La gestión de las relaciones laborales de la empresa se realiza teniendo como base el convenio colectivo del sector anteriormente expuesto. (GRI 102.13 y 102.41)

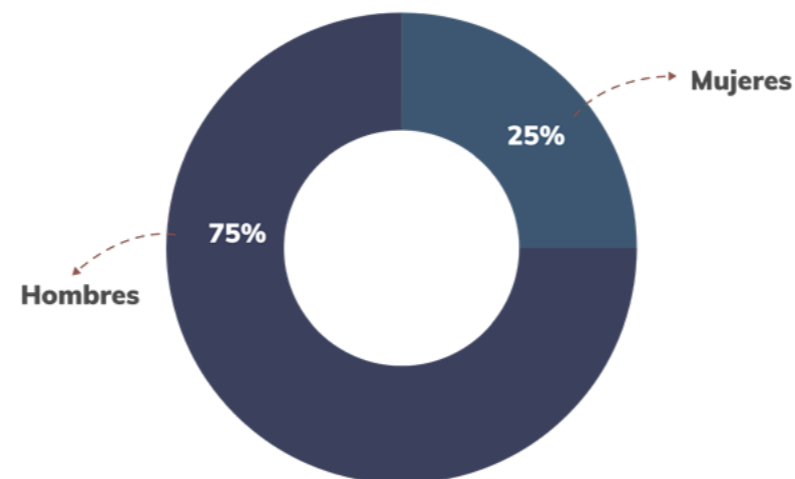


Gráfico 4: Plantilla por género.

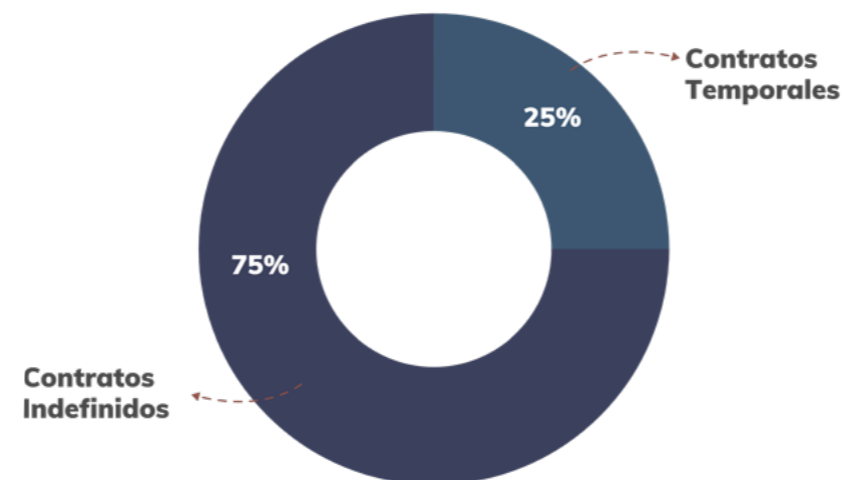


Gráfico 5: Plantilla según tipo de contrato.

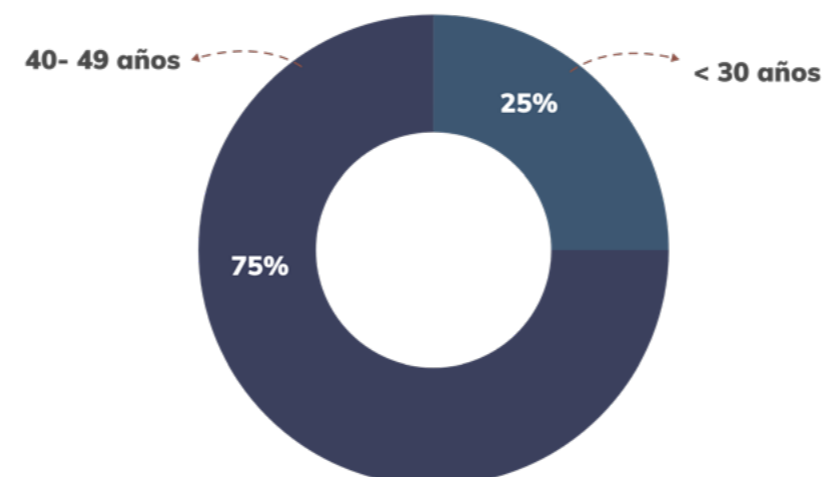


Gráfico 6: Plantilla por rango de edad.

El 100% de la plantilla tiene un contrato de jornada completa y el 75% del personal tiene contrato indefinido, lo que demuestra el esfuerzo en materia de calidad y estabilidad en el empleo.

Una de nuestras prioridades es favorecer el bienestar de nuestro personal, facilitando políticas que promuevan la conciliación de la vida laboral, personal y familiar. Este compromiso por la mejora de las condiciones de trabajo se ve reflejado en medidas concretas como: jornada intensiva, flexibilidad horaria, flexibilidad en la elección de periodos vacacionales y la posibilidad de teletrabajar cuando sea necesario. Pudiendo cada persona adaptar sus horarios y presencialidad a las circunstancias personales de cada momento.

La empresa no adopta la subcontratación, no hay empleados de otras empresas trabajando con nosotros. Los servicios ofrecidos son desarrollados por nuestros propios empleados, pero sí tenemos trabajos externalizados: gestoría, diseño gráfico e incluso alguna programación específica de algún proyecto en el que se requiera. (GRI 102.8)

Apostamos por la estabilidad laboral a través de contratos indefinidos que, en 2020, se sitúan en el 75%.

La edad media del personal de la empresa en 2020 es de 37 años.

Aumento de un 33% de plantilla con respecto a años anteriores.



FORMACIÓN PROFESIONAL

GRI 404.1, GRI 404.2 y GRI 404.3

En ARANOVA estamos implicados en el desarrollo profesional de nuestro personal, para ellos nuestra empresa proporciona formación a los empleados en función de las necesidades. En el año 2020 se invirtieron casi 200€ por trabajador.

Con el objetivo de dotar a las personas empleadas de conocimientos y competencias para desarrollar su trabajo de manera coherente con la estrategia de la compañía, en 2020 se han destinado 794 euros a actividades formativas, con cerca de 40 horas de formación.

Para ello se han realizado diversas formaciones ofertadas por diferentes instituciones, entidades y/o empresas. Además contratamos a profesionales del sector para impartir formaciones específicas en nuestras propias oficinas.

Este año, debido a la pandemia se ha adaptado la formación a la modalidad online o la impartición a través de videoconferencia. La mayor parte de las horas de formación realizadas han sido en la modalidad online o en la modalidad presencial-virtual.

En lo que respecta a la formación por categoría profesional, no hay ninguna distinción a la hora de realizar cursos o talleres formativos. (GRI 404.1).

SISTEMA DE PREVENCIÓN

GRI 403.1

Potenciamos un entorno laboral más saludable y seguro a través de la evaluación de los riesgos asociados a los puestos de trabajo, la vigilancia y la comunicación como piezas clave.

En ARANOVA disponemos de un Sistema de prevención de riesgos acorde con la legislación aplicable; adoptando una identificación de requisitos legales y conocido por las personas empleadas.

Siempre se garantiza la salud y la seguridad del personal. La empresa pone todos los medios necesarios para que las personas empleadas desempeñen sus labores en un entorno seguro, higiénico y cómodo.

Para garantizar la confidencialidad de los trabajadores en el ámbito de salud el servicio de prevención de riesgos laborales está subcontratado a una empresa especializada (GRI 403.3)

Durante el año se hacen formaciones y comprobaciones para que todo se ajuste a la normativa vigente. La empresa vigila que los puestos de trabajo sean ergonómicos y se minimicen los esfuerzos de los trabajadores y trabajadoras. Para ello realiza un estudio de higiene con mediciones lumínicas, posición, sobre todo en teletrabajo y condiciones ambientales (temperatura, humedad...) (GRI 403.2)

La empresa de prevención nos provee: (GRI 403.4 y 403.5)

- Manual de formación disponible para todos los empleados (documentación en papel y online)
- Formación presencial básica de 2 horas para todos los trabajadores (se hace con las nuevas incorporaciones) con cuestionario final. Incluye: Módulo general de prevención de riesgos laborales, riesgos específicos del puesto de trabajo y módulo de emergencia y primeros auxilios.
- Plan de prevención y anexo de evaluación de riesgos laborales específicos de nuestros puestos de trabajo. Incluye adaptación teletrabajo / COVID. (GRI 102.11)

Gracias a haber adoptado unas medidas de prevención de calidad para todas las personas empleadas, no se han registrado bajas, lesiones, dolencias, ni enfermedades laborales. (GRI 403.8, 403.9, GRI 403.10), la única baja laboral que se ha producido es por enfermedad común atendida por el sistema de seguridad social.

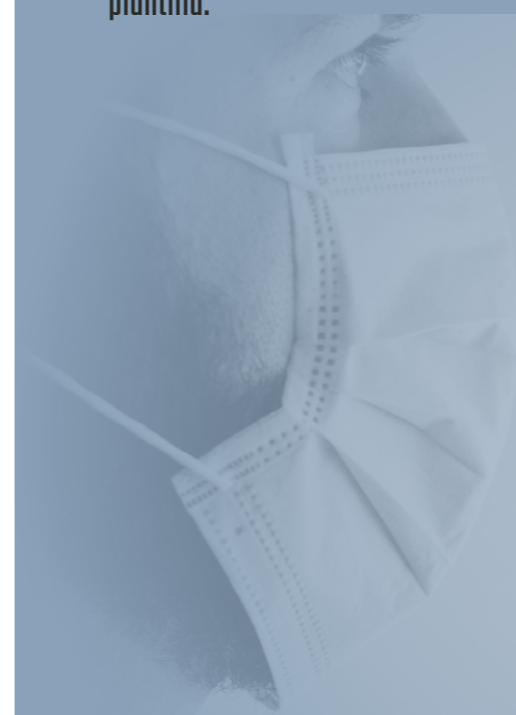
MEDIDAS PARA GARANTIZAR LA SALUD FRENTE A LA COVID-19

El año 2020 ha estado marcado por una crisis sanitaria sin precedentes. Por ello, y con el objetivo de garantizar la seguridad y bienestar del personal de ARANOVA y nuestros clientes, se implementaron una serie de medidas adicionales para crear entornos de trabajo más seguros minimizando así el riesgo de contagios. **Las principales medidas tomadas han sido:**

Habilitación del teletrabajo para toda la plantilla. Nuestro personal ya estaba habituado al teletrabajo ya que se trataba de una de las medidas que se pusieron en marcha para mejorar la conciliación de la vida familiar, personal y laboral entre nuestra plantilla.

Habilitación de espacios de trabajo para minimizar el riesgo de contagios. Para que el riesgo de la vuelta a las oficinas fuera el mínimo, se puso a disposición del personal material de seguridad (gel hidroalcohólico, mascarillas, ventilación y purificador de aire) Asimismo se cumplieron en todo momentos las medidas establecidas por las autoridades en lo relativo a distancia de seguridad en los puestos de trabajo y se realizaron comunicaciones a la plantilla sobre las normas a seguir en la oficina y las reglas de uso de las zonas comunes (office, aseos..).

Todas estas medidas supusieron que el porcentaje de contagios de nuestro personal haya sido del 0%.



GESTIÓN DE PROVEEDORES

GRI 102.9

SECCIÓN 04



En ARANOVA se selecciona el proveedor en función de la calidad del producto/servicio, el precio y la procedencia del proveedor, buscando así fomentar el desarrollo local y evitando el trato con aquellas empresas que fomenten el trabajo forzoso, obligatorio e infantil (GRI 408.1, GRI 409.1)

De esta forma la selección de las empresas proveedoras se realiza en función de la calidad del producto o servicio, el precio, la confianza y la procedencia; trabajando, siempre que sea posible, con proveedores locales y fomentando la compra en pequeños comercios o empresas de nuestra ciudad. (GRI 203.2, GRI 414.1 y GRI 414.2)

No obstante, a pesar de trabajar con proveedores próximos, no se ha establecido una distancia máxima de kilómetros que separen a los proveedores de nuestra empresa. Esto se debe a que las empresas proveedoras de servicios informáticos pueden facturar desde un país al mismo tiempo que se ubican físicamente en otro. Estos últimos años se ha propuesto incrementar el consumo de proveedores locales.

En 2019 se empieza a medir la “distancia ponderada” de los proveedores, como una forma de valorar el gasto y la distancia a cada proveedor. La distancia ponderada en 2019 fue de 26.748, mientras que en el año 2020 ha sido de 27.963, por lo que no se ha logrado reducir. (GRI 305.2, GRI 414.2)

El 80% de nuestra actividad se restringe a Aragón, por lo que entendemos que el beneficio generado, debe quedarse al máximo en la comunidad. Por ello el gasto en proveedores locales supone el 40% del gasto total en proveedores (excluyendo nóminas e impuestos) (GRI 204.1).

Además, se ha implementado un nuevo widget en nuestro dashboard de proveedores con la distancia ponderada a nuestras oficinas y la clasificación por tamaño de la compañía:

Actualmente nuestras compras se distribuyen como la gráfica. Es decir, el sumatorio porcentual de profesionales, micro-pymes y pymes es del 46,66%.



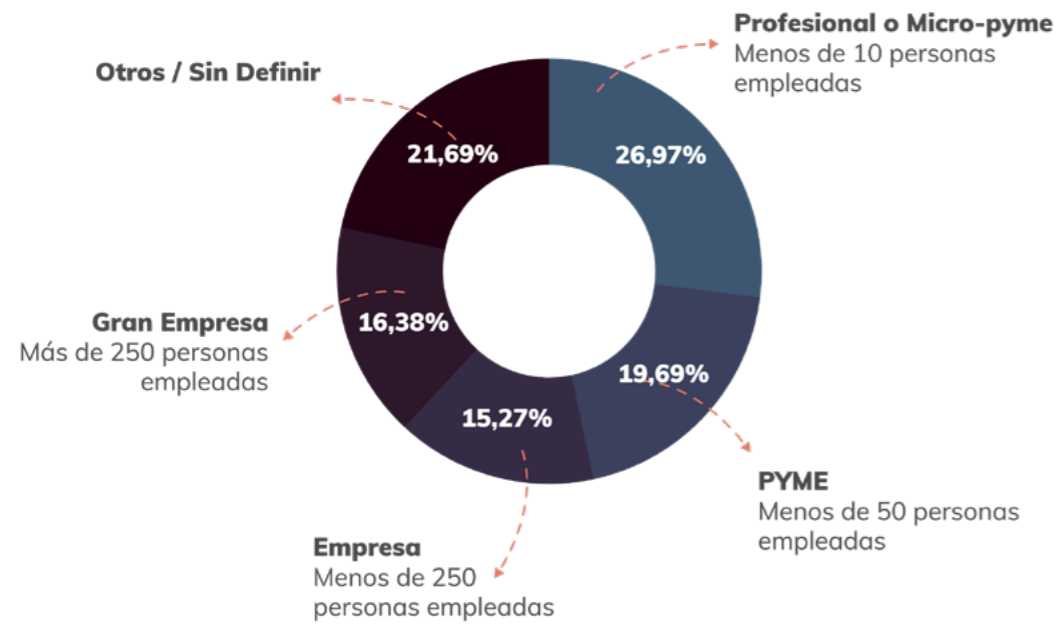


Gráfico 7. Clasificación Proveedores por tamaño de la compañía.

SERVICIOS CONTRATADOS	PORCENTAJE
Servicios de reforma del local, climatización...etc.	37%
Servicios profesionales directamente relacionados con nuestra actividad	28%
Servicios de gestión, consultoría y formación	19%
Alquiler del local	16%

Tabla 2. Desglose del gasto local realizado por la empresa

En lo que respecta a los productos tecnológicos que adquirimos para el desarrollo de nuestro trabajo (ordenadores, tablets, smartphones, etc.) lo hacemos teniendo en cuenta el ranking Greener Electronics de Greenpeace, de forma que sean productos lo más sostenibles posibles, aspecto que también tiene una gran relevancia dentro de nuestra empresa. (GRI 308.1 y 308.2)

RELACIÓN CON EL CLIENTE

SECCIÓN 05

La innovación y la capacidad de nuestro equipo son las herramientas que nos facilitan la adaptación continua del negocio a las nuevas exigencias de los clientes.



Apostamos firmemente por la seguridad y protección de la información en la utilización de medios electrónicos. Para lo cual, hemos implementado diversos mecanismos y medidas de seguridad para los sistemas, los datos, las comunicaciones y los servicios electrónicos de nuestros clientes. Actualmente estamos en proceso de obtención de la certificación en Esquema Nacional de Seguridad (ENS).

Cuidamos de forma minuciosa la información que poseemos de nuestros clientes, destruyéndose cuando ya no se va a necesitar más. La protección de datos es primordial para nuestra empresa, por lo que tomamos todas de medidas posibles. A día de hoy, nunca hemos tenido ningún problema con nuestros clientes en este aspecto, por lo que no se ha recibido ninguna reclamación por parte de ellos. (GRI 418.1)

La promoción de nuestros productos y servicios se realiza mediante un marketing

claro y transparente. Que los clientes conozcan toda la información sobre el servicio que se le ofrece es imprescindible para tener un buen trato con él y una relación duradera que nos permita atenderlo adecuadamente y fidelizarlo. Lo que nos permitirá tener una buena imagen que nos posibilitará una nueva clientela en el futuro. (GRI 417.1, GRI 417.2, GRI 417.3)

Nuestra relación con el cliente no es únicamente para la promoción y venta del producto, sino que ARANOVA a través de la web busca concienciar sobre la importancia del cuidado del medio ambiente y la reducción de las emisiones. Para ello informamos sobre diferentes medidas sencillas que se pueden aplicar en el día a día y que muchas personas desconocen, cómo puede ser la contaminación procedente del uso de las nuevas tecnologías y almacenar información en la nube. A día de hoy se conoce poco sobre la huella digital y creemos que es importante que la sociedad sea consciente de su existencia y repercusión.

ACCIÓN SOCIAL

GRI 413.1

Nuestra cultura empresarial se centra en un conjunto de valores y principios que se puntualizan en una serie de acciones y medidas sociales. Apoyando el talento joven, incorporando alumnado de prácticas en nuestra empresa, colaborando económicamente con ONGs y Fundaciones y fomentando la participación de nuestro personal en programas de voluntariado a través de la flexibilidad horaria y de su realización dentro del horario laboral (con un máximo de horas semanales)

A pesar de ser una pequeña empresa nuestro compromiso con la sociedad es nuestra prioridad, por ello, participamos activamente en programas de acción social, voluntariado, donaciones monetarias, de equipos informáticos, e inclusive campañas de recolección de juguetes en fechas puntuales.

Todos estos proyectos se ven reflejados en nuestro Plan de Acción Social. En el marco de nuestra estrategia y gestión económica hemos realizado una dotación o reserva económica destinada únicamente a nuestra contribución con la triple línea de sostenibilidad. (GRI 102.12)

SECCIÓN 06



PLAN DE ACCIÓN SOCIAL

En 2020 hemos destinado una cifra equivalente al 0,1% de nuestro presupuesto a través de iniciativas de patrocinio y mecenazgo. Estas acciones se han articulado gracias a la colaboración con entidades de marcado carácter social. En conjunto, las colaboraciones que han reforzado nuestro vínculo con la comunidad han sido:

ACCIÓN 01

ONG BOMBEROS UNIDOS SIN FRONTERAS



Organización No Gubernamental de Ámbito Iberoamericano. BUSF está constituida por Bomberos, profesionales de los distintos Servicios Contra Incendios y Salvamento así como colaboradores y profesionales de otros sectores.

ONGD declarada de utilidad pública especializada en intervención ante grandes catástrofes y proyectos de cooperación al desarrollo. en la intervención de grandes catástrofes y proyectos de cooperación al desarrollo.

FECHA DE IMPLEMENTACIÓN:

Mayo

COLABORACIÓN:

Aportación económica

MÁS INFORMACIÓN:

busf.org



Proyecto Garantizar agua potable a las comunidades rurales en las faldas del volcán fuego (Dpt. Chimaltenango, Guatemala)

ACCIÓN 02

LA NOCHE MÁS MÁGICA



Con el objetivo ofrecer una Noche de Reyes mágica para la infancia y para las personas mayores más desfavorecidas, Aragón Radio ha promovido esta campaña desde 2009.

Desde ARANOVA colaboramos con la cesión de nuestras oficinas como punto de recogida de juguetes y regalos.

FECHA DE IMPLEMENTACIÓN:

Diciembre

COLABORACIÓN:

Recogida de juguetes y regalos en las instalaciones de la empresa

MÁS INFORMACIÓN:

www.cartv.es



Imágenes de la campaña de recogida de juguetes y regalos.

SECCIÓN
07

GESTIÓN MEDIOAMBIENTAL

En ARANOVA estamos firmemente comprometidos con nuestro entorno y lo plasmamos en nuestra política empresarial con la implementación de diferentes acciones entorno a los Objetivos de Desarrollo Sostenible de la Agenda 2030: desde la contratación de proveedores locales hasta apostar por diferentes acciones que posibiliten en mayor medida el ahorro energético dentro de la oficina.

Comprometidos con nuestro entorno



- En una jornada habitual de la empresa (9-19h.) la electricidad consumida es de 7KW/h mientras que el consumo en calefacción es de 10KW/h.

En lo que respecta al consumo total de energía al día, depende en gran medida si es necesaria la climatización, en caso de que esta sea imprescindible, el consumo es de 20KW/h durante una jornada habitual, mientras que, si no es necesaria, el consumo se reduce a 10KW/h al día. (GRI 302.1)

- Desde 2019, año en el que se implementó el proyecto “Liquen savEnergy / Soy+Verde”, nuestra empresa no ha dejado de reducir el consumo de electricidad. Esto ha sido posible, ya que hemos seguido de forma exhaustiva la normativa y legislación vigente acerca del cuidado medio ambiental, social y económico las recomendaciones de los ODS y el sello RSA. (GRI 302.4, GRI 307.1 y 419.1)

- La tabla 3 muestra el consumo por año de los kilovatios hora, el gráfico 8 presenta la evolución del consumo eléctrico por años, como se puede apreciar existe un descenso significativo del consumo desde que la empresa optó por incorporar fuentes de energía sostenibles y adecuo las instalaciones para controlar el gasto energético a través del apagado automático de la aire acondicionado una vez que se alcanza la temperatura en invierno 17 y 24°C verano 23 y 27 °C, apagado y encendido de luz en cada puesto de trabajo, control por aplicación de todos las instalaciones eléctricas. (GRI 302.5).

- Para el cumplimiento del ODS13 “Cambio climático”, ARANOVA se planteó como meta ser una empresa cero CO₂. En este aspecto, desde octubre de 2018 el consumo energético de la oficina proviene de fuentes 100% renovables



PERIODO	CONSUMO ELÉCTRICO EN KW/H
2018	7181
2019	4906
2020	3854

Tabla 3- Consumo Eléctrico en Kw/h

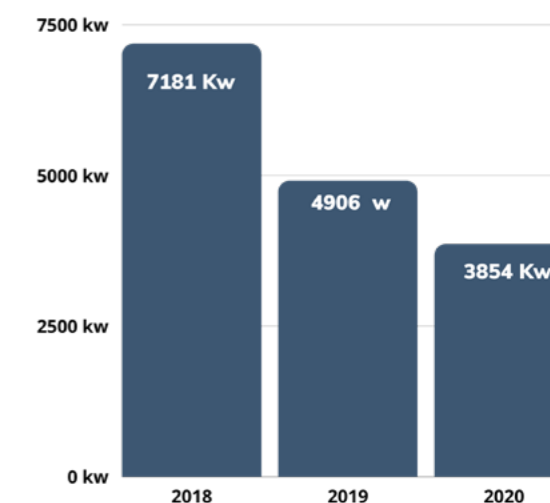


Gráfico 8- Consumo Eléctrico por años

- Desde 2018 calculamos e inscribimos nuestras emisiones de CO₂ de alcance 1 + 2 y las registramos a través de la OECC del Ministerio de Agricultura, Alimentación y Medio Ambiente. Habiendo obtenido, por tercer año consecutivo, el Sello Calculo.

En 2019, nos marcamos la reducción de nuestras emisiones de CO₂ en los desplazamientos de nuestra plantilla para acudir al centro de trabajo, logrando una reducción en 2020 del 27.62%. Para ello primamos los desplazamientos de cero emisiones: andando, bicicleta, patín eléctrico... frente a los más contaminantes (coche individual) (GRI 305.1)



■ Para compensar las emisiones indirectas ocasionadas por la empresa y conseguir el 100% de emisión cero, hemos participado en la compra y plantación de árboles.

En 2020 regalamos tilos y olivos a la Asociación Cultural El Hocino de Blesa (Teruel) y los plantamos el Día del Árbol (que se celebró en febrero), de esta forma además contribuimos al ODS 15 "Vida de ecosistemas terrestres". (GRI 305.5)



LAS TRES RS

El enfoque que procuramos cumplir es el de las tres Rs, (GRI 306.1, 306.2)

- Reducción de generación de residuos mediante
 - el uso de cafetera de espresso automática, evitando así generar residuos de aluminio/plástico de las de cápsulas
 - limitando las impresiones y el consumo de papel.
- Reutilizar
 - Los equipos siempre que sea posible se donan
- Reciclar (GRI 306.3)
 - Disponemos de 5 cubos de clasificación y reciclado (vidrio, plástico, papel, orgánico y residuos electrónicos)

Conscientes de la existencia de la huella de carbono digital implementamos medidas destinadas a su reducción como: Limpiar el correo electrónico eliminando los mails que no son imprescindibles, cerrar las pestañas del navegador que no se estén usando, cancelación de suscripción a newsletters que no nos resultan de utilidad, reducción del brillo de monitores en los dispositivos que usamos, usando como buscador ECOSIA para compensar así nuestra huella de carbono mediante la reforestación de bosques cuando los usuarios exceden de uso de datos. (GRI 305.5)

Con el objetivo de generar el menor impacto medioambiental posible, apostamos por el consumo de productos de comercio justo y proximidad, dando prioridad a las empresas de la zona (Zaragoza, Aragón, España). Se han incorporado tecnologías sostenibles, *CleanTech* y donamos o depositamos en un Punto Limpio los equipos informáticos que ya no nos sirven. (GRI 305.5, 306.5).

RELACIÓN DE LA EMPRESA CON LOS ODS

SECCIÓN 08

En ARANOVA generamos valor para las personas y su entorno a través de la innovación tecnológica. Una innovación que definimos como sostenible, ya que está comprometida con la creación de soluciones a largo plazo, que transformen la realidad y sean responsables con el entorno.

Nuestra estrategia está alineada con los objetivos de la Agenda 2030 para el Desarrollo Sostenible, adaptada por todos los Estados Miembros de las Naciones Unidas y definiendo 17 Objetivos de Desarrollo Sostenible (ODS) con el objetivo de erradicar la pobreza, proteger el planeta y asegurar la prosperidad de la humanidad.

Nuestros objetivos están alineados con la consecución de los siguientes ODS:



ODS 5: IGUALDAD DE GÉNERO

Promovemos la igualdad de género incorporando siempre que es posible, personal femenino a nuestra plantilla. Creemos que la gestión interna debe ser combinada con la comunicación externa para contribuir a la representación real de las mujeres y ofrecer modelos a seguir en estos ámbitos.

Promovemos el lenguaje inclusivo en todas nuestras comunicaciones.



ODS 7: ENERGÍA ASEQUIBLE Y NO CONTAMINANTE

Desde octubre de 2018 el 100% de la energía eléctrica consumida en nuestra oficinas proviene de fuentes de energía renovables. Asimismo se ha eliminado el uso inadecuado de energía a través del control externo. Poseemos una aplicación que nos informa siempre que alguna luz o dispositivo electrónico este encendido fuera del horario del trabajo, así como el consumo efectuado.



ODS 8. TRABAJO DECENTE Y CRECIMIENTOS ECONÓMICO

- Hemos instaurado una política de flexibilidad con nuestros trabajadores, cada uno puede elegir su forma de trabajo de forma que pueda conciliar su vida familiar y personal.
- Se ofrece formación continua para todos en los campos que consideren oportunos.
- Se ha instaurado la política de “primero lo nuestro”, siempre que sea posible se elegirán proveedores locales.
- El pago de impuestos se realiza en la comunidad en la cual se desempeña la actividad.
- Se promueven relaciones laborales estables, tanto para las personas que forman la plantilla como a proveedores y clientes.



ODS 9. INDUSTRIA, INNOVACIÓN E INFRAESTRUCTURA

Nuestro personal dedica parte de su tiempo de trabajo a la investigación sobre nuevas tecnologías, implementando soluciones, aplicando los avances del sector en nuevos proyectos, realizando pruebas. Manteniendo siempre la perspectiva de innovar dentro del marco de la sostenibilidad.



ODS 11. CIUDADES Y COMUNIDADES SOSTENIBLES

Invertimos en la mejora de nuestras instalaciones e infraestructuras, ofreciendo un regulador de luz en cada puesto de trabajo e implementando un solución de instalaciones inteligentes manejadas por aplicaciones móviles, y asistentes virtuales como Google o Alexa para la reducción y control de consumo.



ODS 13. ACCIÓN POR EL CLIMA

En 2019, nos marcamos la reducción en un 50% de nuestras emisiones de CO₂ en los desplazamientos de nuestra plantilla para acudir al centro de trabajo (objetivo que logramos).

Desde 2018 calculamos nuestras emisiones de CO₂ y las inscribimos en el Registro de Huella de Carbono del Ministerio de Agricultura, Alimentación y Medio Ambiente del Gobierno de España.



ODS 15. VIDA DE ECOSISTEMAS TERRESTRES

Para compensar las emisiones indirectas ocasionadas por la empresa y conseguir el 100% de emisión cero, participamos activamente en la compra y plantación de árboles en el municipio de Blesa

ÍNDICE DE CONTENIDOS GRI

GRI 102.55

ÍNDICE DE CONTENIDOS GRI			
ESTÁNDAR	CONTENIDO	PÁGINA	OMISIONES
GRI 101- FUNDAMENTOS			
GRI 102- CONTENIDOS GENERALES			
PERFIL DE LA ORGANIZACIÓN			
102.1	Nombre de la organización	5	
102.2	Actividades, marcas, productos y servicios	9	
102.3	Localización de la sede central de la organización	9	
102.4	Número de países donde opera la organización	9	
102.5	Naturaleza del régimen de propiedad y su forma jurídica	12	
102.6	Mercados servidos	9	
102.7	Dimensión de la organización	9	
102.8	Información sobre el colectivo de trabajadores	30	
102.9	Cadena de suministro	35	
102.10	Cambios significativos en la organización y su cadena de suministro		
102.11	Planteamiento o principio de precaución	33	
102.12	Apoyo a iniciativas externas	40	
102.13	Afiliación a asociaciones	29	
ESTRATEGIA			
102.14	Declaración del responsable máximo de la organización	7	
ÉTICA E INTEGRIDAD			
102.16	Valores, principios, estándares y normas de conducta	11	
GOBERNANZA			
102.18	Estructura de gobierno de la organización	12	

ÍNDICE DE CONTENIDOS GRI			
PARTICIPACIÓN DE LOS GRUPOS DE INTERÉS			
102.40	Lista de grupos de relación	23	
102.41	Acuerdos de negociación colectiva	29	
102.42	Identificación y selección de los grupos de relación	23	
102.43	Enfoque para la participación de los grupos de relación	24	
102.44	Temas y preocupaciones clave mencionados	20	
PRÁCTICAS PARA LA ELABORACIÓN DE INFORMES			
102.45	Entidades incluidas en los estados financieros consolidados	20	
102.46	Definición de los contenidos de los informes y las coberturas del tema	20/21	
102.47	Lista de los temas materiales	20/21	
102.48	Re expresión de la información	20	
102.49	Cambios en la elaboración de los informes	20	
102.50	Período objeto del informe	20	
102.51	Fecha del último informe	20	
102.52	Ciclo de elaboración del informe	20	
102.53	Punto de contacto para preguntas sobre el informe	21	
102.54	Declaración de elaboración del informe de conformidad con los estándares de la GRI	8 /19	
102.55	Índice de contenidos GRI	53	
102.56	Verificación externa	60	
GRI 103- ENFOQUE DE GESTIÓN			
103.1	Explicación del tema material y su cobertura	19	
GRI 201- DESEMPEÑO ECONÓMICO			
201.1	Valor económico directo generado y distribuido	14	
201.2	Implicaciones financieras y otros riesgos y oportunidades derivados del cambio climático	15/ 17	
201.4	Asistencia financiera recibida del gobierno	13	
GRI 202- PRESENCIA EN EL MERCADO			
202.1	Ratio del salario categoría inicial estándar por sexo frente al salario mínimo local	29	

ÍNDICE DE CONTENIDOS GRI			
GRI 203- IMPACTOS ECONÓMICOS INDIRECTOS			
203.1	Inversiones en infraestructuras y servicios apoyados	15-16	
203.2	Impactos económicos indirectos significativos	36	
GRI 204- PRÁCTICAS DE ADQUISICIÓN			
204.1	Proporción de gasto en proveedores locales	36	
GRI 205- ANTICORRUPCIÓN			
205.1	Operaciones evaluadas para riesgos relacionados con la corrupción		No es un asunto material para la empresa
205.2	Comunicación y formación sobre políticas y procedimientos anticorrupción		No es un asunto material para la empresa
205.3	Casos de corrupción confirmados y medidas tomadas		No es un asunto material para la empresa
GRI 206- COMPETENCIA DESLEAL			
206.1	Acciones legales jurídicas relacionadas con la competencia desleal y las prácticas monopólicas y contra la libre competencia		No es un asunto material para la empresa
GRI 207- FISCALIDAD			
207.1	Enfoque fiscal		No es un asunto material para la empresa
207.2	Gobernanza fiscal, control y gestión de riesgos		No es un asunto material para la empresa
207.3	Gobernanza fiscal, control y gestión de riesgos		No es un asunto material para la empresa
207.4	Presentación de informes país por país		No aplica, no es una multinacional
GRI 301- MATERIALES			
301.1	Materiales utilizados por peso y volumen		No es un asunto material para la empresa
301.2	Insumos reciclados		No es un asunto material para la empresa
301.3	Productos reutilizados y materiales envasados		No es un asunto material para la empresa
GRI 302- ENERGÍA			
302.1	Consumo energético dentro de la organización	45	
302.4	Reducción del consumo energético	45	
302.5	Reducción de los requerimientos energéticos de productos y servicios	45	
GRI 303- AGUA Y AFLUENTES			
303.1	Interacción con el agua como recurso compartido		No es un asunto material para la empresa
303.2	Gestión de los impactos relacionados con los vertidos de agua		No es un asunto material para la empresa

ÍNDICE DE CONTENIDOS GRI			
303.3	Extracción del agua		No es un asunto material para la empresa
303.4	Vertidos de agua		No es un asunto material para la empresa
303.5	Consumo de agua		No es un asunto material para la empresa
GRI 304- BIODIVERSIDAD			
304.1	Centros de operaciones en propiedad, arrendados o gestionados ubicados dentro de o junto a áreas protegidas o zonas de gran valor para la biodiversidad fuera de áreas protegidas		No es un asunto material para la empresa
304.2	Impactos significativos de las actividades, los productos y los servicios en la biodiversidad		No es un asunto material para la empresa
304.3	Hábitats protegidos o restaurados		No es un asunto material para la empresa
GRI 305- EMISIONES			
305.1	Emisiones directas de GEI (alcance 1)	46	
305.2	Emisiones indirectas de GEI al generar energía (alcance 2)	36	
305.4	Intensidad de las emisiones de GEI		No es un asunto material para la empresa
305.5	Reducción de las emisiones de GEI	47/48	
GRI 306- RESIDUOS			
306.1	Generación de residuos e impactos significativos relacionados con los residuos	48	
306.2	Gestión de impactos significativos relacionados con los residuos	48	
306.3	Residuos generados	48	
306.5	Residuos destinados a eliminación	48	
GRI 307- CUMPLIMIENTO AMBIENTAL			
307.1	Incumplimiento de la legislación y normativa ambiental	45	
GRI 308- EVALUACIÓN AMBIENTAL DE PROVEEDORES			
308.1	Nuevos proveedores que han pasado filtros de selección de acuerdo con los criterios ambientales	37	
308.2	Impactos ambientales negativos en la cadena de suministro y medidas tomadas	37	
GRI 401- EMPLEO			
401.1	Nuevas contrataciones de empleados y rotación de personal	28	
401.2	Beneficios para los empleados a tiempo completo que no se dan a los empleados a tiempo parcial o temporales		No es un asunto material para la empresa
401.3	Permiso parental (de paternidad)		No es un asunto material para la empresa

ÍNDICE DE CONTENIDOS GRI

GRI 402- RELACIONES TRABAJADOR / EMPRESA

402.1	Plazos de aviso mínimos sobre cambios operacionales		No es un asunto material para la empresa
-------	---	--	--

GRI 403- SALUD Y SEGURIDAD EN EL TRABAJO

403.1	Sistema de gestión de la salud y la seguridad en el trabajo	21-33	
403.2	Identificación de peligros, evaluación de riesgos e investigación de accidentes	31/33	
403.3	Servicios de salud en el trabajo	31/33	
403.4	Participación de los trabajadores, consultas y comunicación sobre salud y seguridad en el trabajo	33	
403.5	Formación de trabajadores sobre salud y seguridad en el trabajo	5	
403.6	Fomento de la salud de los trabajadores		
403.8	Trabajadores cubiertos por un sistema de gestión de la salud y la seguridad en el trabajo	33	
403.9	Lesiones por accidente laboral	33	
403.10	Dolencias y enfermedades laborales	33	

GRI 404-FORMACIÓN Y ENSEÑANZA

404.1	Medio de horas de formación al año por empleado		No es un asunto material para la empresa
404.2	Programas para mejorar las aptitudes de los empleados y programas de ayuda a la transición		No es un asunto material para la empresa
404.3	Porcentaje de empleados que reciben evaluaciones periódicas del desempeño y desarrollo profesional		No es un asunto material para la empresa

GRI 405- DIVERSIDAD E IGUALDAD DE OPORTUNIDADES

405.1	Diversidad en órganos de gobierno y empleados	29	
405.2	Ratio del salario base y de la remuneración de mujeres frente a hombres	29	

GRI 406- RELACIONES TRABAJADOR / EMPRESA

406.1	Casos de discriminación y acciones correctivas emprendidas	29	No existe ningún caso de discriminación
-------	--	----	---

GRI 408- TRABAJO INFANTIL

408.1	Operaciones y proveedores con riesgo significativo de casos de trabajo infantil Operaciones y proveedores con riesgo significativo de casos de trabajo infantil	36	
-------	--	----	--

GRI 409- TRABAJO FORZOSO Y OBLIGATORIO

409.1	Operaciones y proveedores con riesgo significativo de casos de trabajo forzoso u obligatorio	36	
-------	--	----	--

ÍNDICE DE CONTENIDOS GRI

GRI 410- PRÁCTICAS EN MATERIAL DE SEGURIDAD

410.1	Personal de seguridad capacitado en políticas o procedimientos de derechos humanos		No es un asunto material para la empresa
-------	--	--	--

GRI 411- DERECHOS DE LOS PUEBLOS INDÍGENAS

411.1	Casos de violaciones de los derechos de los pueblos indígenas		No existe ningún caso de discriminación o violación de derechos
-------	---	--	---

GRI 412- EVALUACIÓN DE LOS DERECHOS HUMANOS

412.1	Operaciones sometidas a revisiones o evaluaciones de impacto sobre los derechos humanos		No existe ningún caso de discriminación o violación de derechos
412.2	Formación de empleados en políticas o procedimientos sobre derechos humanos		No es un asunto material para la empresa
412.3	Acuerdos y contratos de inversión significativos con cláusulas sobre derechos humanos o sometidos a evaluación de derechos humanos		No existe ningún caso de discriminación o violación de derechos

GRI 413- COMUNIDADES LOCALES

413.1	Operaciones con participación de la comunidad local, evaluaciones del impacto y programas de desarrollo	40	
413.2	Operaciones con impactos negativos significativos –reales y potenciales– en las comunidades locales		No es un asunto material para la empresa

GRI 414- EVALUACIÓN SOCIAL DE LOS PROVEEDORES

414.1	Nuevos proveedores que han pasado filtros de selección de acuerdo con los criterios sociales	36	
414.2	Impactos sociales negativos en la cadena de suministro y medidas tomadas	36	

GRI 415- POLÍTICA PÚBLICA

415.1	Contribuciones a partidos y/o representantes políticos		No es un asunto material para la empresa
-------	--	--	--

GRI 416-SALUD Y SEGURIDAD DE LOS CLIENTES

416.1	Evaluación de los impactos en la salud y seguridad de las categorías de productos o servicios		No es un asunto material para la empresa
416.2	Casos de incumplimiento relativos a los impactos en la salud y seguridad de las categorías de productos y servicios		No es un asunto material para la empresa

GRI 417- MÁRKETING Y ETIQUETADO

417.1	Requerimientos para la información y el etiquetado de productos y servicios o servicios evaluación de los impactos en la salud y seguridad de las categorías de productos o servicios	39	
417.2	Casos de incumplimiento relacionados con la información y el etiquetado de productos y servicios	39	

ÍNDICE DE CONTENIDOS GRI			
417.3	Casos de incumplimiento relacionados con comunicaciones de marketing	39	
GRI 418- PRIVACIDAD DEL CLIENTE			
418.1	Reclamaciones fundamentadas relativas a violaciones de la privacidad del cliente y pérdida de datos del cliente	39	
GRI 419- CUMPLIMIENTO SOCIOECONÓMICO			
419.1	Incumplimiento de las leyes y normativas en los ámbitos social y económico	45	No es un asunto material para la empresa

ANEXOS

VERIFICACIÓN EXTERNA

GRI 102.58

La política de ARANOVA es de “No Sometimiento” del informe a auditoría externa por los motivos que a continuación se indican:

- El principal motivo en la toma de la decisión de no auditar el informe es el coste económico que supone una auditoría externa para una empresa de nuestro tamaño (micro pyme).
- Los datos que contiene el informe tienen soporte documental y presenta una información razonable y equilibrada del desempeño garantizando la veracidad de los contenidos. En todo caso en ARANOVA no eludimos nuestro compromiso con la veracidad de los datos de este informe, contamos para ello de registros documentados internos de gestión en áreas económica, social, ambiental y de integridad, que sirven de apoyo a gestión de riesgos y en la toma de decisiones.
- Dicha memoria ha sido elaborada gracias a la colaboración de Juliana Ruddy Yépez Haro y Olga Julián Montaner, estudiantes del Título de Experto en Gestión de Responsabilidad Social de la Universidad de Zaragoza, dentro de la iniciativa organizada por el Instituto Aragonés de Fomento (IAF) de apoyo a las empresas del Sello RSA.



ARANOVA

Aragón Innovación Tecnológica S.L.L. (ARANOVA)

Plaza Fonz 4, local 1

50015 Zaragoza

España

Tel: 976 517 611

Email: info@aranova.es